



数据分析在人力资源 决策过程中的应用

挖掘人力资源数据，创造数据价值

医药集团eHR项目组

目录

CONTENTS

1

项目介绍

人力资源数据分析项目背景、软件特点以及系统上线带来的价值。

2

组织人事

组织人事数据分析展示，人员结构情况，性别分析、学历构成、岗位级别分布情况等。

3

薪资数据

薪资发放情况、薪资构成比例，不同岗位级别人员薪资情况、员工工资增长情况，薪资分位情况等。

4

主题分析

离职人员分布情况、离职人员的薪酬情况、人才画像、后备人才数据分析、人员背景离乡情况、职称评审、考勤、培训、绩效、招聘等等。



WHAT WE DO

01.项目介绍



WHAT WE DO

02.组织人事

2.1组织信息

2.2人员概况

2.3人员结构

2.4入职分析

2.5离职分析

2.6预警分析

人员结构分析

2.1 组织信息

01

投资类型、控股情况

集团对下级公司空值情况，参股、控股还是全资。控股情况，非控股、绝对控股还是相对控股。

02

企业规模情况

企业规模情况，大型企业、中型企业和小型企业分布情况。

03

公司层级分布情况

集团下级公司较多，每个公司都有自己是上级公司，在系统中需要对系统进行分级方便管理。在统计数据时需要直接下属公司进行统计。

04

公司行业分布情况

集团公司分布广泛，分布到各个不同的行业，实际业务分析时需要按行业分布情况。

05

部门、职务、职位分布

集团下级公司部门分布情况、职务分布情况、职位分析情况。



人员结构分析

2.3 人员结构

人员属性

性别分布
年龄分布
地域分布
.....

教育信息

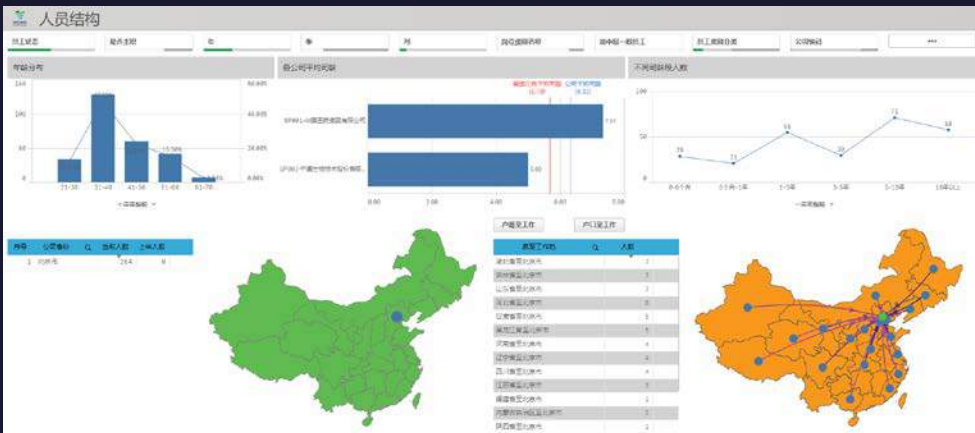
最高学历分布
第一学历分布
教育经历
专业信息
学校信息
.....

工作信息

岗位级别分布
职务、职位情况
职能分布、
职类分布
工龄情况
司龄情况
.....

职称情况

职称等级
职称系列
执业资格
职业资格
工人技术等级
.....



人员结构分析

2.4 入职分析

入职率

各时间入职率情况
入职人数
入职同比及环比



入职渠道

人员入职渠道分布情况
各渠道入职人数同比变化



入职趋势

各个时间段对应的入职人数
入职率变化趋势



各子公司入职情况

各子公司入职人数情况对比
各公司入职率对比



入职分析模块从人员入职的各个角度分析人员的流入情况。

人员结构分析

2.5 离职分析



离职分析



离职情况总览
离职率情况
离职人数分布



各公司离职情况
各子公司离职人数
各公司离职率



工作与离职
岗位级别离职情况
职能、职类离职情况
等等



其他属性与离职情
年龄与离职情况
生肖、星座与离职情况
等等

人员结构分析

2.6 预警分析

1

合同预警---1、入职未签订劳动合同人员预警。2、入职100天内未签合同。3、入职100天以上未签合同。4、未签合同人员明细数据。

2

转正预警---1、过期未转正人员预警。2、超过30天未转正预警。3、超过90天未转正人员预警。4、逾期未转正人员明细。





WHAT WE DO

03.薪资数据

3.1薪资总览

3.2薪资分位

3.3薪资分布

3.4对比分析

3.5提质增效

3.6实例：工资增长依据

薪资数据分析

3.1 薪资总览



预算执行情况

累计预算执行情况，截至到目前执行百分比。

薪酬总额

当月薪酬总额，本年累计薪酬总额情况及同环比。

财务数据差异

系统中薪酬数据与财务系统中薪酬数据差异情况。

同比情况

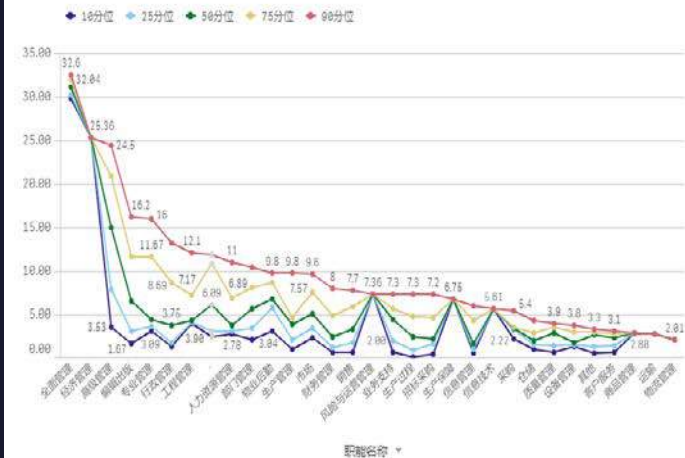
薪酬同比情况，人均同比变化情况。

预算完成同比情况。

薪资数据分析

3.2 薪资分位情况

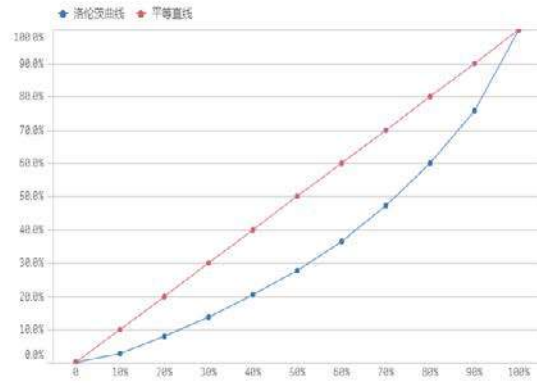
各职能薪资分位图(10个月, 公司工资总额)



公司工资总额排名

基尼系数(10个月): 0.3157

洛伦茨曲线 (10个月, 公司工资总额)



薪酬分位值

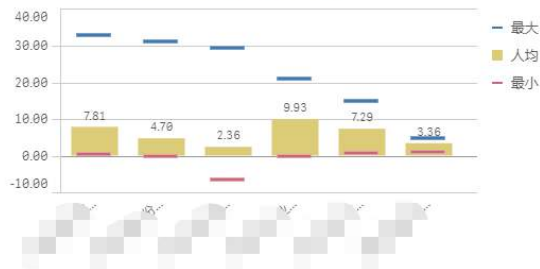
- 各薪酬段人员分布情况
- 10分位、25分位、50分位、75分位及90分位薪酬分布情况
- 各岗位级别薪酬分位值情况
- 各职能、职类薪资分位情况
- 各分位值同比情况
- 各岗位级别平均值、中位值同比增长情况

薪资数据分析

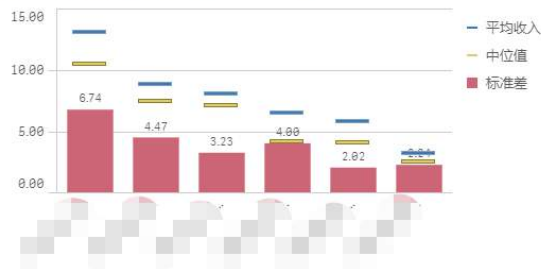
3.3 薪资分布情况

公司人均

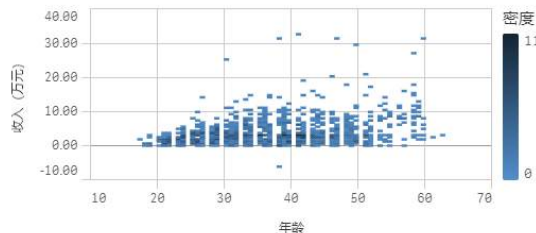
员工收入跨度及平均值位置(10个月, 单位: 万元)



平均收入与中位值偏差(10个月, 单位: 万元)



员工收入与年龄分布(10个月, 单位: 万元)*



* 提供 1.1k 维度值的概述。

各公司总体人均月收入(10个月)

各公司分类人均月收入(10个月)

公司树节点描述2	年月		值		值		值		值		值		值	
	人数	总额(万元)	人均总额	人数	总额(万元)	人均总额	人数	总额(万元)	人均总额	人数	总额(万元)	人均总额	人数	总额(万元)
	313	186.48	5,957.87	309	192.64	6,234.44	307	193.64	6,307.61	291	168.35	5,785.16	272	168.74
公司	-	-	-	-	-	-	-	-	-	1	0.51	5,090.00	1	0.56
公司	79	65.49	8,290.30	78	70.58	9,048.75	78	68.61	8,796.21	78	67.60	8,666.33	78	67.30

薪资数据分析

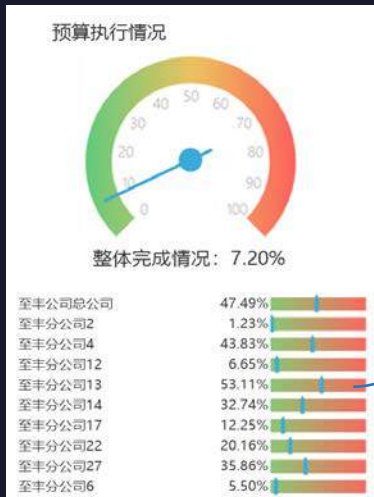
3.5 对比分析



薪资数据分析

3.6 实例：工资增长依据

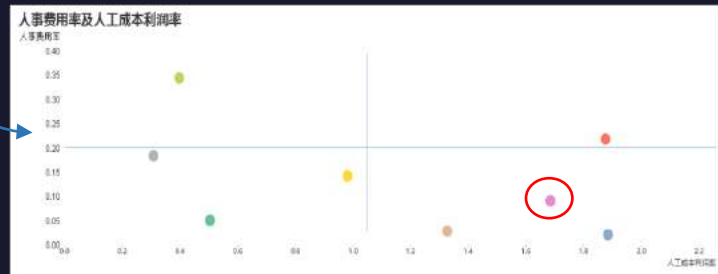
- 一、发现问题。根据各公司预算，发现有问题的公司A，预算超出200%；
- 二、根据A公司运营情况，查看A公司的营业收入增长率情况，增长率为220%；
- 三、查看A公司的人事费用率及人工成本利润率，A公司所处的第四象限，人工成本利润率高、费用率较低；



找到问题公司



查看公司营业收入增长率

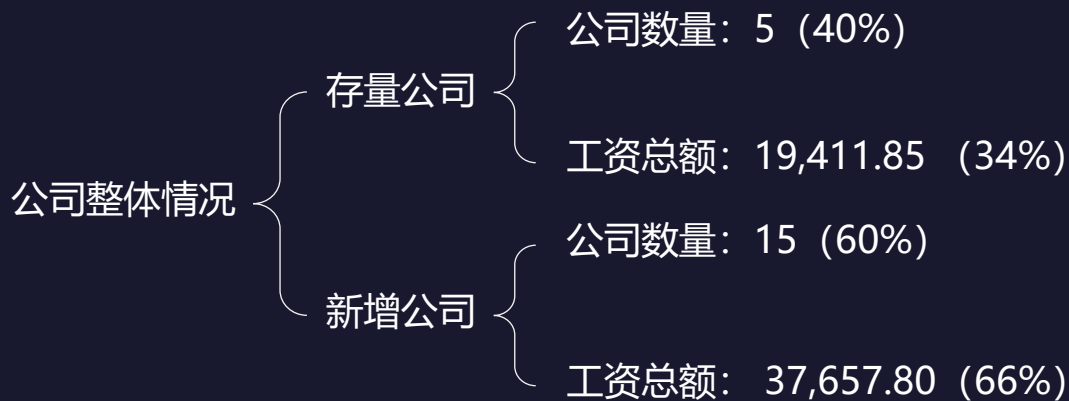


公司所处的象限

薪资数据分析

3.6 实例：工资增长依据

四、存量公司、新增公司分布情况；



存量增公司	岗位级别	当年薪酬总额	同比增长率
至丰公司1	高层领导	1,865.00	9.61%
	中层领导	1,756.30	9.05%
	一般员工	1,536.20	7.91%
至丰公司2	高层领导	1,023.00	5.27%
	中层领导	996.30	5.13%
	一般员工	953.10	4.91%
至丰公司3	高层领导	1,456.25	7.50%
	中层领导	1,125.00	5.80%
	一般员工	1,025.00	5.28%
至丰公司4	高层领导	1,285.20	6.62%
	中层领导	1,135.00	5.85%
	一般员工	1,065.00	5.49%
至丰公司5	高层领导	1,635.30	8.42%
	中层领导	1,432.20	7.38%
	一般员工	1,123.00	5.79%

新增公司	当年薪酬总额	占比
至丰公司11	1,550.05	4.12%
至丰公司12	1,687.26	4.48%
至丰公司13	1,824.47	4.84%
至丰公司14	1,961.68	5.21%
至丰公司15	2,098.89	5.57%
至丰公司16	2,236.10	5.94%
至丰公司17	2,373.31	6.30%
至丰公司18	2,510.52	6.67%
至丰公司19	2,647.73	7.03%
至丰公司20	2,784.94	7.40%
至丰公司21	2,922.15	7.76%
至丰公司22	3,059.36	8.12%
至丰公司23	3,196.57	8.49%
至丰公司24	3,333.78	8.85%
至丰公司25	3,470.99	9.22%

薪资数据分析

3.6 实例：工资增长依据

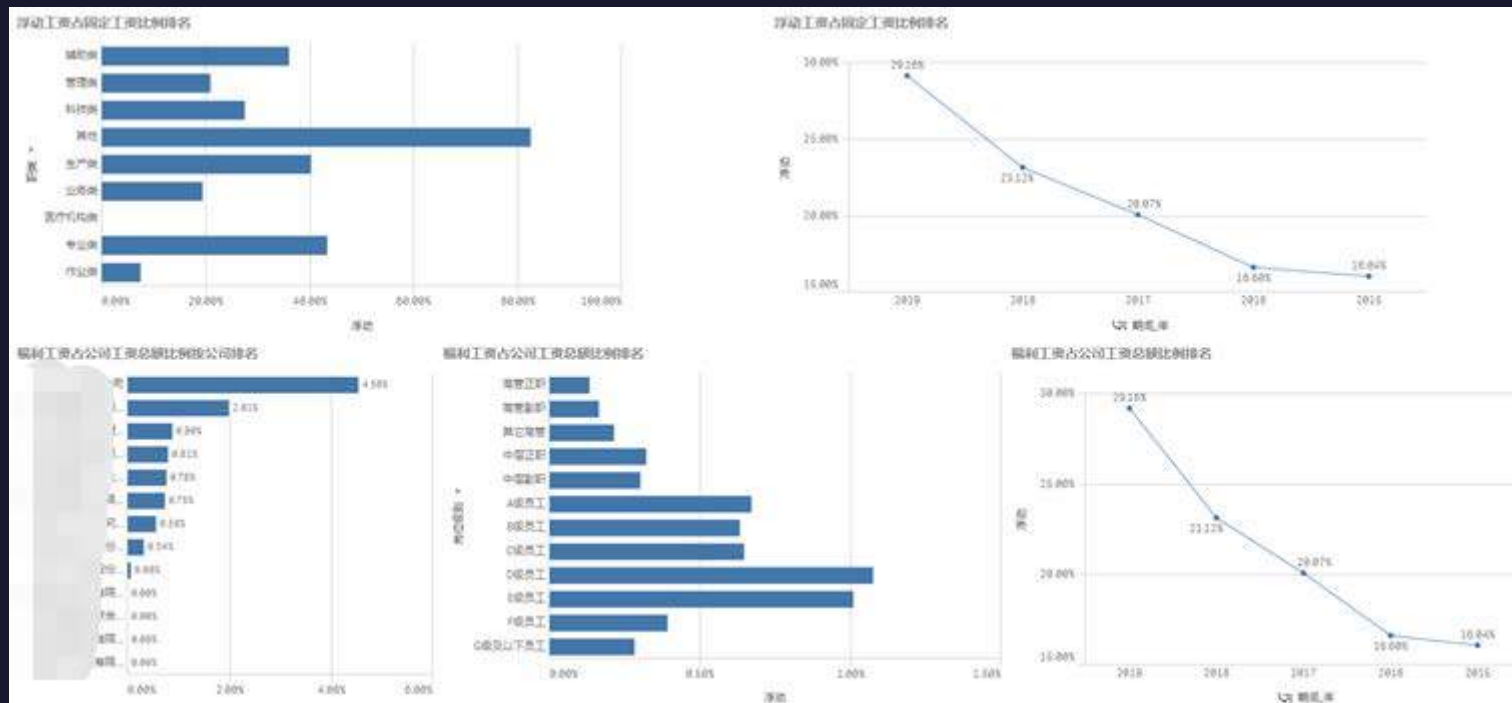
五、存量公司工资增长情况；

二级公司	岗位级别分类	是否主职	应有人数	增长人数	人均工资增长	个人工资增长率平均值	2016年工资总额	2016年人均工资	2017年工资总额	2017年人均工资
数据测试公司1	高层领导	主职	64	48	75.00%	1.00%	179.17	13.78	207.68	15.98
	中层领导	主职	386	92	23.83%	5.10%	251.82	11.99	274.06	13.05
	一般员工	主职	386	179	46.37%	2.90%	316.03	5.45	349.13	6.02
	合计		836	58	12.75%	0.40%	747.01	31.22	830.87	35.05
数据测试公司2	高层领导	主职	444	439	98.87%	6.40%	7,471.12	9.36	7,914.45	9.92
	中层领导	主职	355	243	68.45%	4.50%	10,661.40	3.60	10,949.34	3.70
	一般员工	主职	74	239	322.97%	5.40%	51,338.03	1.64	53,850.82	1.72
	合计		873	339	152.02%	9.20%	69,470.54	14.60	72,714.61	15.33
数据测试公司3	高层领导	主职	458	432	94.32%	5.00%	798.94	10.38	936.34	12.16
	中层领导	主职	123	105	85.37%	1.40%	2,106.45	4.40	2,689.08	5.61
	一般员工	主职	415	63	15.18%	8.40%	15,875.03	2.21	20,201.57	2.81
	合计		996	200	126.58%	9.60%	18,780.42	16.98	23,826.99	20.59
数据测试公司4	高层领导	主职	481	105	21.83%	0.10%	128.99	12.90	157.98	15.80
	中层领导	主职	34	238	700.00%	0.80%	467.32	8.35	551.44	9.85
	一般员工	主职	126	296	234.92%	0.70%	1,687.77	3.96	1,712.70	4.02
	合计		641	72	107.46%	5.40%	2,284.09	25.21	2,422.12	29.67
数据测试公司5	高层领导	主职	304	66	21.71%	7.10%	448.03	17.23	506.09	19.46
	中层领导	主职	226	495	219.03%	8.70%	734.04	7.27	902.66	8.94
	一般员工	主职	138	76	55.07%	7.40%	2,424.79	2.54	2,909.78	3.05
	合计		668	274	526.92%	2.40%	3,606.86	27.04	4,318.53	31.46

薪资数据分析

3.6 实例：工资增长依据

六、通过合理调整固定、浮动工资，从而有效合理控制预算执行情况；



历年数据分析对比

3.6 工资增长

工资增长_数据对比

年份: 2018 2019 2020 2021 2022 2023 2024 2025 2026 2027 2028 2029 2030 2031 2032 2033 2034 2035 2036 2037 2038 2039 2040 2041 2042 2043 2044 2045 2046 2047 2048 2049 2050 2051 2052 2053 2054 2055 2056 2057 2058 2059 2060 2061 2062 2063 2064 2065 2066 2067 2068 2069 2070 2071 2072 2073 2074 2075 2076 2077 2078 2079 2080 2081 2082 2083 2084 2085 2086 2087 2088 2089 2090 2091 2092 2093 2094 2095 2096 2097 2098 2099 2100

各岗位级别人员薪资增长情况

岗位名称	薪资增长人数			薪资增长人数			薪资增长人数			总薪资增长人数			总薪资增长人数			薪资增长人数占比		
	2018	2019	2020	2018	2019	2020	2018	2019	2020	2018	2019	2020	2018	2019	2020	2018	2019	2020
管理类	2	4	0	2	0	0	0	0	0	1	0	0	2	4	0	1	20.00%	0.00%
技术类	1	0	0	2	0	0	0	0	0	1	0	0	1	1	2	2	15.38%	0.00%
行政类	0	0	0	2	0	0	0	0	0	0	0	0	1	2	4	0.00%	0.00%	
生产类	11	1	0	0	0	0	0	0	0	0	0	0	3	10	24	11	76.00%	1.17%
中国烟草	11	2	0	2	0	0	0	0	0	1	0	2	14	17	14	78.57%	11.70%	
中国石化	0	0	0	0	0	0	0	0	0	0	0	0	0	0	0	0.00%	0.00%	
中国铁路	28	5	0	21	2	0	0	0	0	18	22	20	40	79	62	43.70%	1.42%	
中国电力	96	48	0	28	7	0	0	0	0	71	83	10	131	181	191	48.70%	24.73%	
中国航空	215	87	0	113	78	0	0	0	0	247	276	289	406	527	438	58.71%	15.32%	

各公司人员薪资增长情况

公司名称	薪资增长人数			薪资增长人数			总薪资增长人数			总薪资增长人数			薪资增长人数占比				
	2018	2019	2020	2018	2019	2020	2018	2019	2020	2018	2019	2020	2018	2019	2020		
中国烟草	215	20	0	113	20	0	0	0	0	103	141	101	137	127	375	55.80%	8.21%
中国石化	0	0	0	0	0	0	0	0	0	0	0	0	0	0	0	0.00%	0.00%
中国铁路	28	5	0	21	2	0	0	0	0	2	5	1	12	11	13	8.15%	0.80%
中国电力	96	48	0	28	7	0	0	0	0	71	83	10	131	181	191	90.15%	5.21%
中国航空	16	2	0	0	0	0	2	0	0	5	1	0	47	48	50	76.80%	0.21%
中国烟草	215	20	0	113	20	0	0	0	0	103	141	101	137	127	375	55.80%	8.21%
中国石化	0	0	0	0	0	0	0	0	0	0	0	0	0	0	0	0.00%	0.00%
中国铁路	28	5	0	21	2	0	0	0	0	2	5	1	12	11	13	8.15%	0.80%
中国电力	96	48	0	28	7	0	0	0	0	71	83	10	131	181	191	90.15%	5.21%
中国航空	16	2	0	0	0	0	2	0	0	5	1	0	47	48	50	76.80%	0.21%

各职类人员薪资增长情况

职类名称	薪资增长人数			薪资增长人数			总薪资增长人数			总薪资增长人数			薪资增长人数占比		
	2018	2019	2020	2018	2019	2020	2018	2019	2020	2018	2019	2020	2018	2019	2020
管理类	0	0	0	0	0	0	0	0	0	0	0	0	0	0	0
技术类	79	0	0	0	0	0	1	0	0	0	0	0	3	0	0
行政类	10	0	0	0	0	0	0	0	0	0	0	0	0	0	0
生产类	261	22	0	12	0	0	0	0	0	0	0	0	1	3	1
中国烟草	10	0	0	0	0	0	0	0	0	0	0	0	0	0	0
中国石化	207	18	0	111	17	0	0	0	0	30	147	118	188	266	106
中国铁路	10	0	0	0	0	0	0	0	0	0	0	0	0	0	0
中国电力	96	48	0	28	7	0	0	0	0	71	83	10	131	181	191
中国航空	16	2	0	0	0	0	2	0	0	5	1	0	47	48	50

各岗位级别分类人员薪资增长情况

岗位名称	薪资增长人数			薪资增长人数			总薪资增长人数			总薪资增长人数			薪资增长人数占比		
	2018	2019	2020	2018	2019	2020	2018	2019	2020	2018	2019	2020	2018	2019	2020
管理类	2	0	0	0	0	0	0	0	0	2	0	0	1	0	0
技术类	472	142	0	134	0	0	1	11	343	394	710	546	1,006	643	14,900
行政类	22	2	0	0	0	0	0	0	0	0	0	0	0	0	0

各岗位级别人员薪资增长情况

各公司人员薪资增长情况

各职类人员薪资增长情况

各岗位级别分类人员薪资增长情况



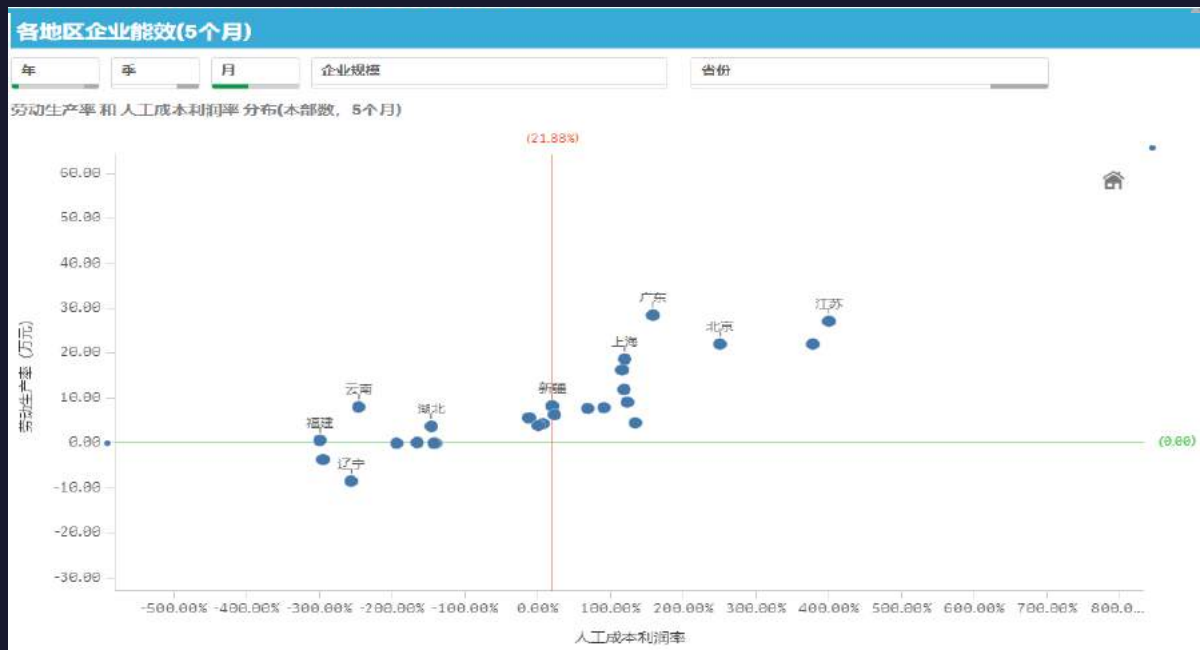
WHAT WE DO

04. 主题分析

- 4.1 提质增效
- 4.2 民主测评
- 4.2 科研人员
- 4.3 后备人才数据分析
- 4.4 离职分析
- 4.5 外部对标数据
- 4.6 绩效成绩展示
- 4.7 工资增长率

主题分析

4.1 提质增效



主题分析

4.1 提质增效



单指标趋势分析

多指标趋势对比分析

劳动生产率(万元)和人工利润率趋势对比

多指标同比增长率趋势对比分析

指标趋势明细

主题分析

4.1 提质增效

企业薪酬调查分职业中类从业人员工资价位 (2021年对标数据)

系统筛选条件:

年

二级公司

公司名称

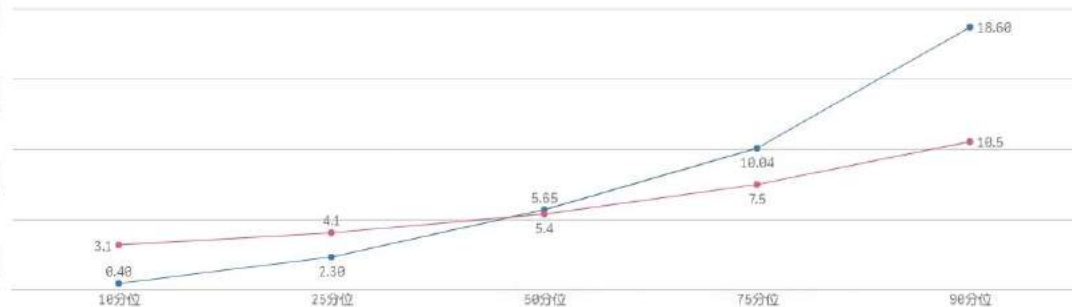
行业8名称

职位名称

职位名称

公司省份

年收入分位图



年收入分位值明细

分位	系统数据(2020)	对标数据(食品、饮料生产加工人员)
10分位	6.48	3.13
25分位	2.38	4.05
50分位	5.65	5.36
75分位	10.04	7.45
90分位	18.68	10.51

对标数据筛选条件:

职业中类名称

- 安全和消防人员
- 办事人员
- 采矿人员
- 畜牧业生产人员
- 电力、燃气及水供应服务人员
- 电力、热力、气体、水生产和输...
- 电气机械和器材制造业人员
- 房地产服务人员
- 纺织、针织、印染人员
- 纺织品、服装和皮革、毛皮制品...
- 非金属矿物制品制造业人员
- 工程技术人员
- 化学纤维制造业人员
- 化学原料和化学制品制造业人员
- 机械修理基础工作人员
- 计算机、通信和其他电子设备制...
- 技术辅助服务人员
- 建筑施工人员
- 健康服务人员

主题分析

4.1 提质增效

上市公司经营业绩及人工成本 (2021年对标数据)

系统筛选条件:

投入产出率指标 (全部企业,系统数据: 2020年)

对标数据筛选条件:

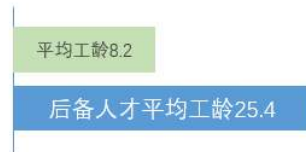
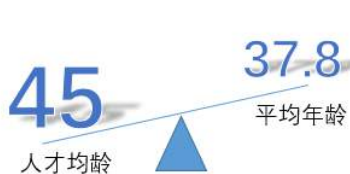
年	项目ID	项目	系统或快报数据	P10	P25	P50	P75	P90	平均值	指标分类
	1	员工人数 (人)	50,868	432	799	1733	4233	11074	6186.2	非国有控股
	2	董事长总现金收入 (万元)	6.12	38.7	59	90.6	147.6	250.7	132.6	国有控股
二级公司	3	总经理总现金收入 (万元)	5.98	38.9	58.9	89.9	150	253.2	132.8	批发和零售业
公司名称	4	副总经理总现金收入 (万元)	5.28	31.8	47.5	72.6	110	180	100.1	全部企业
	5	董事长总薪酬 (万元)	6.12	38.9	59.7	92.4	153.8	281.4	164.4	卫生业
行业短名称	6	总经理总薪酬 (万元)	5.98	39.2	60	92.6	164.3	331.1	197.1	制造业—医药制造业
	7	副总经理总薪酬 (万元)	5.28	32	48	74.3	120	220	124.2	
	8	总资产 (亿元)	0.00	10.6	18.1	38.1	107	373	760	
职位名称	9	营业收入 (亿元)	5,327.75	4.19	8.34	20.4	57.9	189	140	
	10	利润总额 (亿元)	256.61	-0.7	0.53	1.62	5.38	18.8	14.9	
	11	净利润 (亿元)	205.28	-0.73	0.46	1.38	4.56	15.8	12.2	
	12	净资产收益率 (%)	-	-5.12	3.16	8.37	14.05	20.46	5.64	
职能名称	13	营业收入增长率 (%)	5,327.75	-17.01	3.41	18.82	37.69	71.09	9.38	
	14	利润总额增长率 (%)	23.32	-93.48	-32.13	11.25	61.23	159.86	7.97	
	15	净利润增长率 (%)	26.21	-92.67	-31.73	12.41	62.07	162.35	7.96	
	16	成本费用利润率 (%)	62.29	-5.03	3.41	10.37	21.48	41.37	11.98	
	17	营业利润率 (%)	4.82	-5.02	3.34	9.46	18	30.82	10.65	
	18	人均营业收入 (万元/人)	346.22	48.7	71.03	114.36	199.69	389.94	215.69	
	19	人均利润总额 (万元/人)	18.68	-5.03	1.55	10.96	24.74	54.94	20.58	

主题分析

4.2 后备人才数据分析——后备人才筛选



后备人才
信息



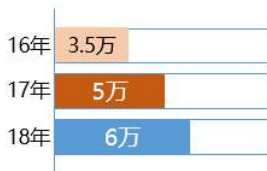
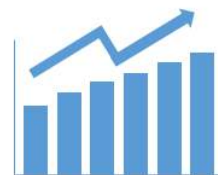
学历: 研究生



职称: 高级



参加培训
次数: 4.2



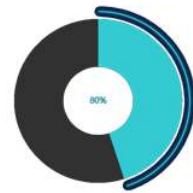
工资总额



基本工资占整体比例



岗位工资占比70%



年终奖金占比60%

主题分析

4.3 离职分析

离职总览

各公司离职情况、离职按时间变化情况。



学历与离职

最高学历对应离职人员情况。



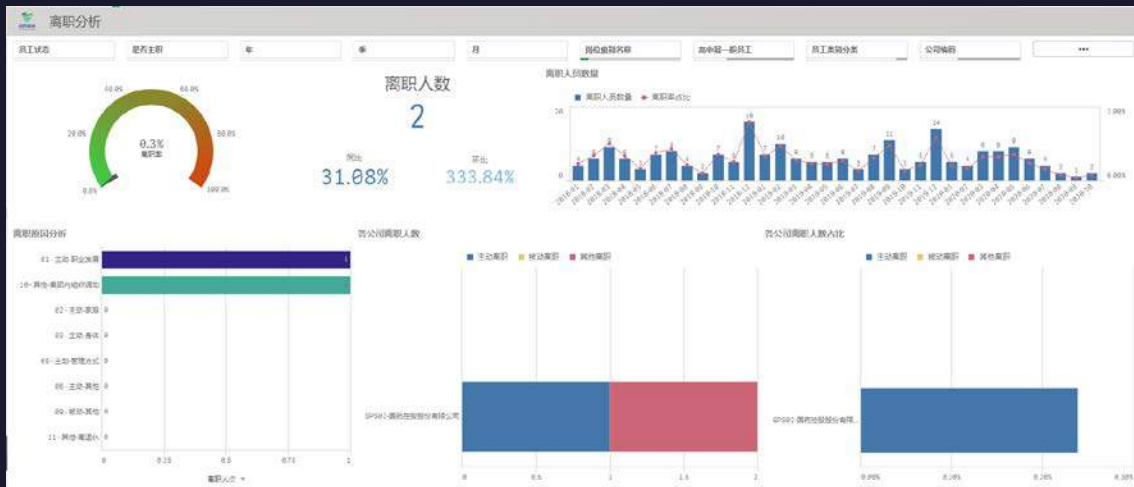
各岗位、职能、职类离职情况

各岗位级别离职情况、各职能、职类离职情况。



年龄、工龄、司龄与离职

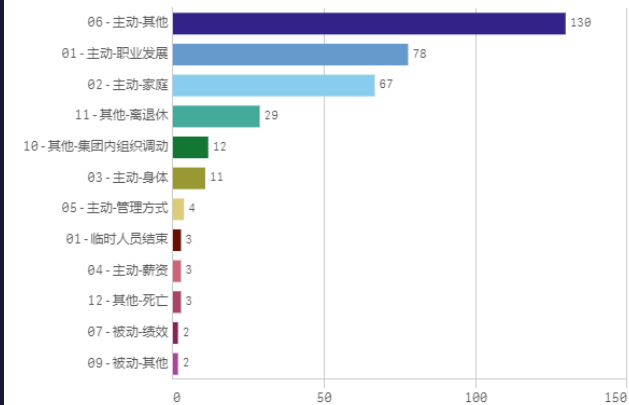
各年龄段离职情况、各司龄段离职情况、各工龄段离职情况。



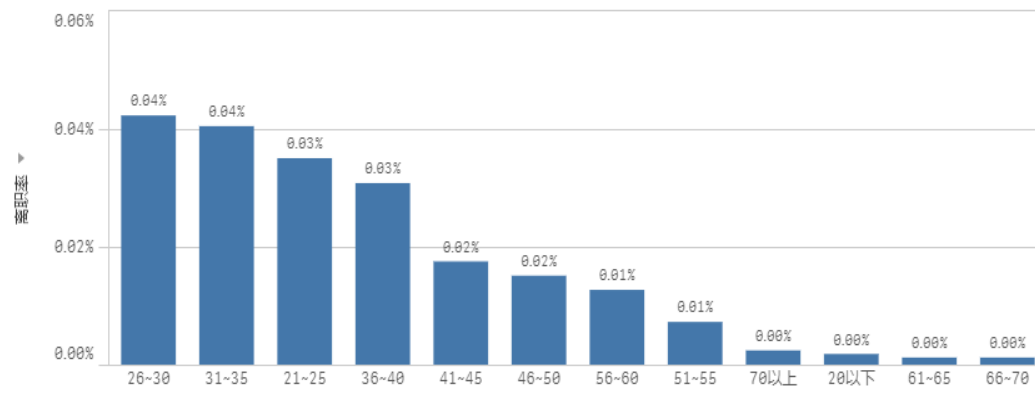
主题分析

4.3 离职分析

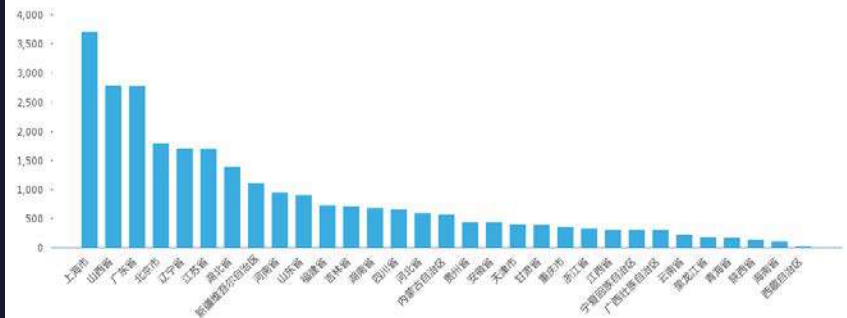
离职原因分析



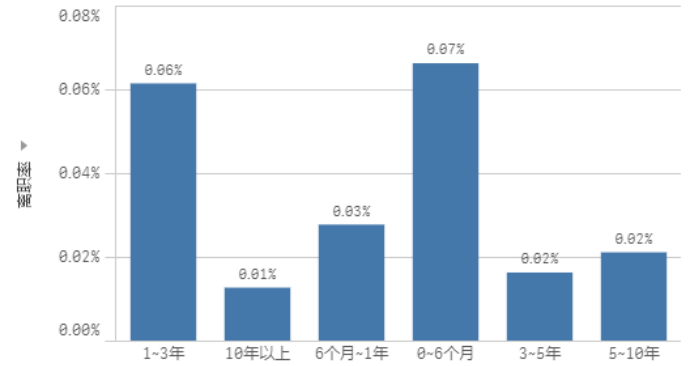
各年龄段离职情况



各地区离职人数



各司龄段离职情况



主题分析

4.3 离职分析



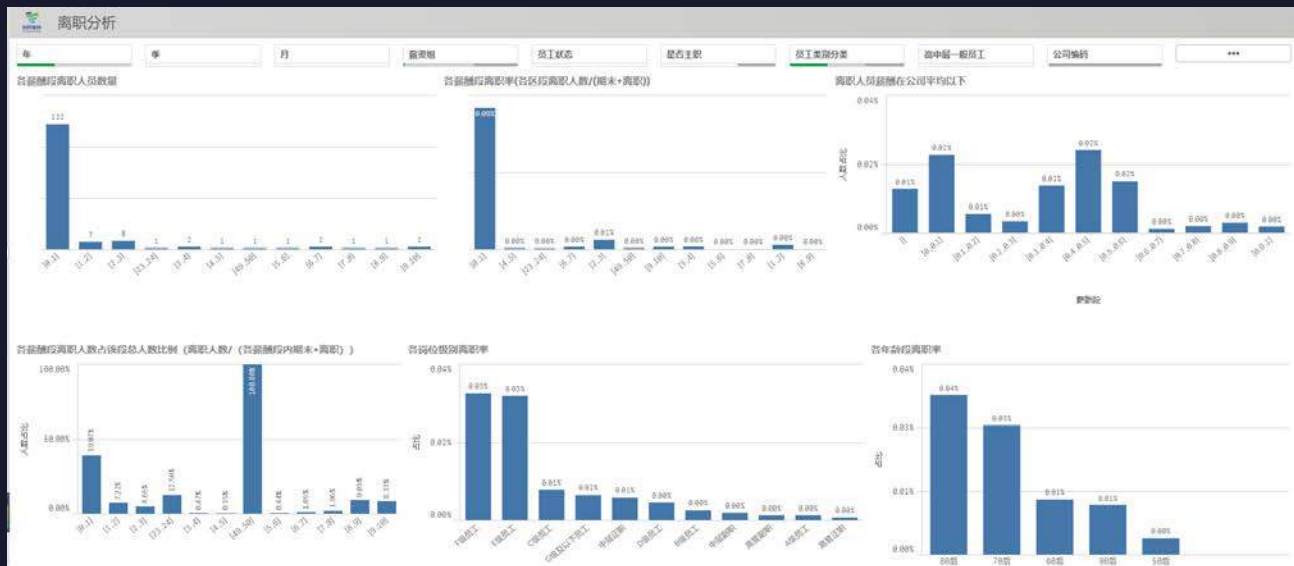
主题分析

4.3 离职人员薪酬情况

离职与薪酬

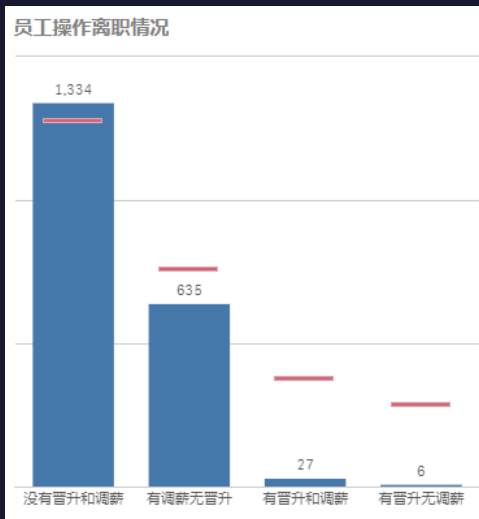
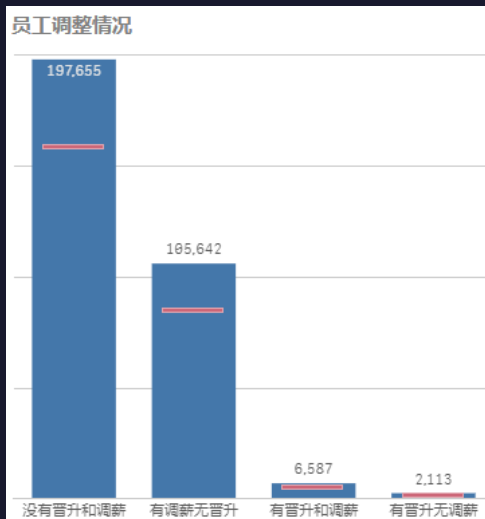
企业员工主动离职的前五位要素调查中，50%的员工选择了薪资缺乏市场竞争力，缺乏晋升机会和家庭原因成为员工主动离职的另外两种主要因素。

薪酬占了很大的比例，在离职分析部分，单独就离职人员的薪酬情况，进行分析，根据员工的薪酬占自己公司平均薪酬的比例，根据所占比例的范围计算离职情况。



主题分析

4.3 离职人员分布情况



离职与晋升、调薪

缺乏晋升机会是离职的第二大因素。系统根据员工从入职到现在的所有操作情况。

主要从晋升和调薪角度查看人员离职情况，主要分为：没有晋升和调薪、有晋升无调薪、有调薪无晋升以及有晋升和调薪四大类，从以上四个角度查看人员的离职情况。

主题分析

4.4 外部对标数据

2018年1-6月央企人工成本对标数据

行号	序号	中央企业名称	经济效益同比增幅(%)		人工成本同比增幅(%)			人工成本投入产出指标(%)	
			营业收入	利润总额	职工薪酬	在岗职工工资总额	在岗职工平均工资	人工成本利润率	人事费用率
汇总	1	中央企业汇总	3.51	8.00	2.89	2.79	3.32	30.14	2.60
石油石化		行业小计	5.33	36.20	1.82	0.54	2.65	38.66	1.92
石油石化	1	中国石油	6.08	38.29	-0.26	-1.40	0.18	22.23	2.63
石油石化	2	中国石化	4.26	42.03	6.11	5.04	8.59	44.09	1.48
石油石化	3	中国海油	6.79	27.06	2.05	2.26	4.48	172.37	0.99
冶金		行业小计	-0.18	21.18	3.93	1.25	2.81	22.21	2.09
冶金	1	中国黄金	4.62	-7.80	2.87	-0.40	0.88	6.74	1.32
冶金	2	新兴际华集团	-6.66	-6.94	1.82	2.03	3.69	36.44	0.85
冶金	3	中国宝武	2.84	20.56	3.25	1.01	4.56	33.28	2.44
冶金	4	中铝公司	-3.73	45.88	3.45	4.77	3.63	12.00	1.92
冶金	5	鞍钢	5.40	113.73	6.32	-1.17	0.49	13.09	3.15
机械		行业小计	4.81	3.52	2.93	3.78	4.37	38.14	2.40
机械	1	中国一汽	10.49	3.81	1.47	1.11	0.92	69.69	1.33
机械	2	东风公司	1.17	5.64	4.07	6.37	5.92	57.04	1.90
机械	3	中国中车集团	-0.48	1.05	2.39	2.85	4.43	15.85	5.11
机械	4	东方电气集团	1.86	6.95	0.53	1.15	4.54	10.83	3.41
机械	5	哈电集团	-7.49	21.73	-0.72	-2.59	1.71	3.39	3.38
机械	6	中国通号	2.14	5.23	4.01	4.37	1.01	49.12	3.27
机械	7	中国商飞	-10.75	-44.07	17.97	28.29	25.86	-3.30	32.10
机械	8	中国一重	18.78	31.39	3.75	4.39	7.45	4.30	3.44
机械	9	中国西电集团	0.68	-14.29	5.08	4.68	2.86	12.43	5.16
矿业		行业小计	1.51	7.66	2.71	3.22	5.44	42.03	3.28

主题分析

4.5 工资增长率

本期工资增长人数

44,688

本期工资下降人数

14,038

本期工资不变人数

588

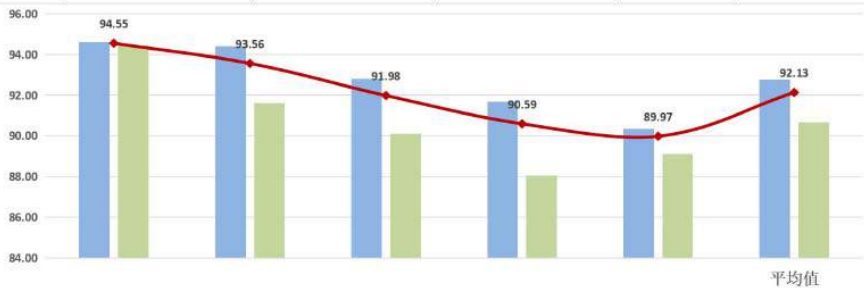
二级公司(本部)	岗位级别分类	是否主职	应有人数	增长人数	工资增长人数比例	人均工资增长	个人工资增长率平均值	2017年工资总额(万元)	2017年人均工资(万元)	2018年工资总额(万元)	2018年人均工资(万元)
至丰公司1	高层领导	主职	9	5	55.56%	2.53%	3.65%	81.13	81.13	81.13	81.13
	中层领导	主职	17	17	100.00%	17.66%	19.48%	81.13	81.13	81.13	81.13
	一般员工	主职	66	63	95.45%	20.46%	21.21%	81.13	81.13	81.13	81.13
	合计		92	85	92.39%	15.45%	19.17%	81.13	81.13	81.13	81.13
至丰公司2	高层领导	主职	5	4	80.00%	23.98%	24.44%	81.13	81.13	81.13	81.13
	中层领导	主职	21	19	90.48%	14.11%	14.86%	81.13	81.13	81.13	81.13
	一般员工	主职	153	101	66.01%	5.43%	5.90%	81.13	81.13	81.13	81.13
	合计		179	124	69.27%	11.21%	7.50%	81.13	81.13	81.13	81.13
至丰公司3	高层领导	主职	5	5	100.00%	91.20%	88.86%	81.13	81.13	81.13	81.13
	中层领导	主职	15	9	60.00%	19.97%	23.85%	81.13	81.13	81.13	81.13
	一般员工	主职	43	42	97.67%	25.67%	27.03%	81.13	81.13	81.13	81.13
	合计		63	56	88.89%	39.11%	31.18%	81.13	81.13	81.13	81.13
至丰公司4	高层领导	主职	1	1	100.00%	-100.00%	-100.00%	81.13	81.13	81.13	81.13
	中层领导	主职	5	5	100.00%	13.90%	19.98%	81.13	81.13	81.13	81.13
	一般员工	主职	21	19	90.48%	9.59%	9.80%	81.13	81.13	81.13	81.13
	合计		27	25	92.59%	10.86%	7.54%	81.13	81.13	81.13	81.13
至丰公司5	高层领导	主职	10	9	90.00%	16.33%	20.27%	81.13	81.13	81.13	81.13
	中层领导	主职	16	16	100.00%	19.80%	19.80%	81.13	81.13	81.13	81.13
	一般员工	主职	121	91	75.21%	11.23%	19.52%	81.13	81.13	81.13	81.13
	合计		147	116	78.91%	14.35%	19.60%	81.13	81.13	81.13	81.13
至丰公司6	高层领导	主职	4	4	100.00%	16.05%	27.94%	81.13	81.13	81.13	81.13
	中层领导	主职	5	0	0.00%	-5.26%	-5.09%	81.13	81.13	81.13	81.13
	一般员工	主职	89	36	40.45%	-0.77%	-1.56%	81.13	81.13	81.13	81.13
	合计		98	40	40.82%	2.41%	-0.54%	81.13	81.13	81.13	81.13
至丰公司7	高层领导	主职	6	6	100.00%	63.24%	67.29%	81.13	81.13	81.13	81.13
	中层领导	主职	19	18	94.74%	34.47%	39.11%	81.13	81.13	81.13	81.13
	一般员工	主职	80	78	97.50%	56.88%	62.33%	81.13	81.13	81.13	81.13
	合计		105	102	97.14%	51.97%	58.41%	81.13	81.13	81.13	81.13
至丰公司8	高层领导	主职	16	15	93.75%	60.10%	59.06%	81.13	81.13	81.13	81.13
	中层领导	主职	77	62	80.52%	25.66%	23.72%	81.13	81.13	81.13	81.13
	一般员工	主职	1,667	965	57.89%	18.76%	18.16%	81.13	81.13	81.13	81.13
	合计		1,760	1,042	59.20%	20.39%	18.78%	81.13	81.13	81.13	81.13
至丰公司9	高层领导	主职	3	3	100.00%	66.56%	65.13%	81.13	81.13	81.13	81.13
	中层领导	主职	10	7	70.00%	11.96%	13.58%	81.13	81.13	81.13	81.13
	一般员工	主职	22	19	86.36%	23.86%	27.83%	81.13	81.13	81.13	81.13
	合计		35	29	82.86%	32.13%	26.95%	81.13	81.13	81.13	81.13

主题分析

4.6 民主测评-集团经营班子成员考核结果

年度集团经营班子成员考核结果

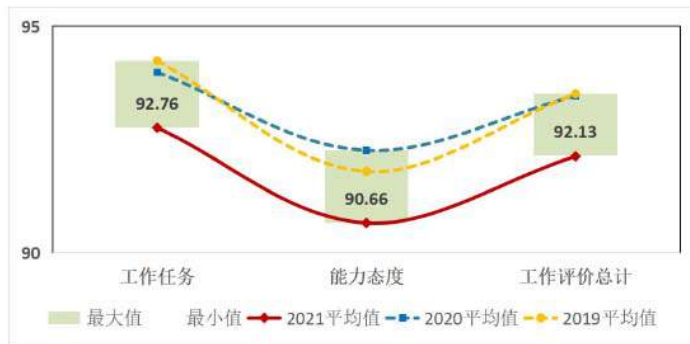
姓名	工作任务		能力态度		工作评价总计		业绩考核得分	合并考核得分	总排名
	得分	排名	得分	排名	得分	排名			
	94.59	1	94.44	1	94.55	1	136.29	119.59	1
	94.40	2	91.61	2	93.56	2	136.29	119.20	2
	92.79	3	90.09	3	91.98	3	136.29	118.57	3
	91.68	4	88.05	5	90.59	4	136.29	118.01	4
	90.34	5	89.11	4	89.97	5	136.29	117.76	5
平均值	92.76		90.66		92.13		136.29	118.63	
最大值	94.59		94.44		94.55		136.29	119.59	
最小值	90.34		88.05		89.97		136.29	117.76	



工作任务 能力态度 工作评价总计

2019-2021年度集团经营班子成员考核结果

姓名	工作任务	能力态度	工作评价总计
2021平均值	92.76	90.66	92.13
2020平均值	93.98	92.26	93.47
2019平均值	94.24	91.80	93.51
最大值	94.24	92.26	93.51
最小值	92.76	90.66	92.13



最大值 最小值 2021平均值 2020平均值 2019平均值

4.6 民主测评-二级公司

二级子公司2021年度领导班子民主测评情况汇总表

单位	政治思想建设			企业发展质量				党建工作质量			作风建设成效		综合得分	2020得分
	政治忠诚	政治担当	社会责任	改革创新	经营效益	管理效能	风险管控	选人用人	基层党建	党风廉政	团结协作	联系群众		
	96.79	95.10	95.70	90.59	95.90	91.65	88.90	87.13	89.47	91.15	91.00	88.47	92.27	91.72
司	99.33	99.33	99.11	97.25	99.46	96.48	95.22	93.28	94.96	95.56	94.85	92.55	96.98	97.45
	97.04	95.29	93.92	86.32	84.88	81.19	84.00	83.29	88.23	90.42	83.86	84.23	87.24	92.92
	95.51	94.98	95.00	91.97	93.90	91.38	89.26	89.82	93.19	90.73	92.57	91.10	92.57	96.18
司	99.66	99.66	99.66	98.75	98.66	98.42	98.84	98.66	98.66	99.17	98.50	98.17	98.87	99.00
	99.56	98.48	98.36	94.90	98.19	94.34	95.25	92.70	96.28	99.10	96.71	95.72	96.63	94.03
司	98.67	97.65	97.05	90.80	90.66	89.73	94.09	90.46	94.93	97.26	93.60	93.71	93.26	92.39
司	99.49	99.22	97.69	91.14	97.08	94.35	93.80	94.70	96.60	98.33	97.02	95.57	95.90	96.59
	99.33	98.79	98.58	97.15	98.95	96.57	98.11	95.69	96.77	99.46	97.12	96.53	97.87	98.50
	100.00	98.91	99.75	95.08	98.33	96.67	98.58	98.08	98.67	99.16	97.33	96.83	97.90	94.47
	98.23	97.26	97.46	92.89	90.23	90.01	91.64	92.00	93.49	95.24	93.85	91.51	93.09	-

主题分析

4.6 民主测评-二级公司

二级子公司2021年度领导班子民主测评情况汇总表

考评对象	政治思想建设			企业发展质量				党建工作质量			作风建设成效		合计
	政治忠诚	政治担当	社会责任	改革创新	经营效益	管理效能	风险管控	选人用人	基层党建	党风廉政	团结协作	联系群众	总分
平均值	98.51	97.70	97.48	93.35	95.11	92.80	93.43	92.35	94.66	95.96	94.22	93.13	94.78
最大值	100.00	99.66	99.75	98.75	99.46	98.42	98.84	98.66	98.67	99.46	98.50	98.17	98.87
最小值	95.51	94.98	93.92	86.32	84.88	81.19	84.00	83.29	88.23	90.42	83.86	84.23	87.24
25分位	97.64	96.28	96.38	90.97	92.28	90.70	90.45	90.14	93.34	93.20	93.09	91.31	92.83
50分位	99.33	98.48	97.69	92.89	97.08	94.34	94.09	92.70	94.96	97.26	94.85	93.71	95.90
75分位	99.53	99.07	98.85	96.12	98.50	96.53	96.68	95.20	96.69	99.13	97.07	96.13	97.43



主题分析

4.6 民主测评-子公司

年度子公司领导班子民主测评情况汇总

测评	政治思想建设			企业发展质量				党建工作质量			作风建设成效		合计
	政治忠诚	政治担当	社会责任	改革创新	经营效益	管理效能	风险管控	选人用人	基层党建	党风廉政	团结协作	联系群众	总分
合计	98.67	97.65	97.05	90.80	90.66	89.73	94.09	90.46	94.93	97.26	93.60	93.71	93.26
董事会成员	96.67	96.67	96.67	90.00	83.33	86.67	83.33	83.33	93.33	96.67	86.67	90.00	89.15
高管人员	100.00	98.00	96.00	92.00	90.00	88.00	98.00	88.00	92.00	96.00	94.00	92.00	93.05
本部中层及子公司高管	98.33	97.50	97.50	90.00	92.92	91.25	94.58	93.33	96.67	97.92	95.00	95.42	94.25
职工代表	100.00	100.00	100.00	94.00	94.00	94.00	98.00	98.00	100.00	100.00	98.00	98.00	96.94

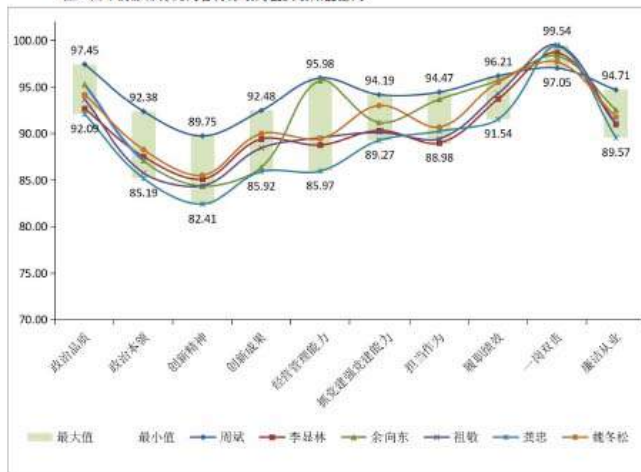
主题分析

4.6 民主测评-子公司

2021年度子公司高管民主测评总结结果

测评对象	对党忠诚		勇于创新		治企有方		兴企有为		清正廉洁		合计
	政治品质	政治本领	创新精神	创新成果	经营管理能力	抓党建强党建能力	担当作为	履职绩效	一岗双责	廉洁从业	
	98.11	97.45	92.28	89.75	92.45	95.98	94.19	94.47	96.21	97.05	94.71
	96.15	92.66	87.52	85.12	89.42	85.77	90.22	88.98	92.71	90.70	90.99
	97.49	95.29	87.10	84.26	85.28	95.71	91.21	92.69	95.73	92.34	92.52
	95.99	92.67	85.76	84.41	88.45	89.55	90.10	89.45	94.32	99.54	91.04
	94.27	92.09	85.19	82.41	85.92	85.97	89.27	90.25	91.54	99.27	89.57
	95.29	94.20	88.27	85.52	90.00	89.45	92.00	90.69	95.52	97.71	91.77
平均值	96.23	94.22	87.70	85.26	88.78	90.91	91.25	91.26	94.51	98.45	91.77
最大值	98.11	97.45	92.28	89.75	92.45	95.98	94.19	94.47	96.21	99.54	94.71
最小值	94.27	92.09	85.19	82.41	85.92	85.97	89.27	88.98	91.54	97.05	89.57

注：图中阴影部分为高管得分最高值及最低值区间。



主题分析

4.6 民主测评-子公司

2021年度二级子公司高管民主测评汇总（综合得分）

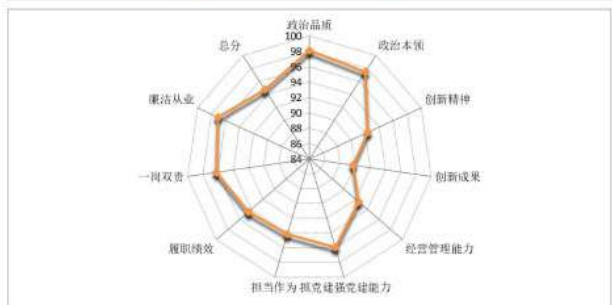
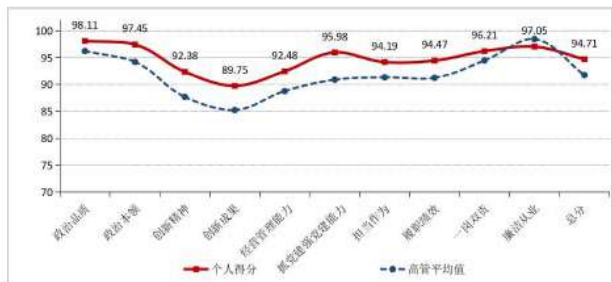
序号	测评对象 姓名	对党忠诚				勇于创新				治企有方				兴企有为				清正廉洁				总分	
		政治品质		政治本领		创新精神		创新成果		经营管理能力		抓党建强党建能力		担当作为		履职绩效		一岗双责		廉洁从业			
		得分	排名	得分	排名	得分	排名	得分	排名	得分	排名	得分	排名	得分	排名	得分	排名	得分	排名	得分	排名	得分	排名
1		98.11	1	97.45	1	92.38	1	89.75	1	92.48	1	95.98	1	94.19	1	94.47	1	96.21	1	97.05	6	94.71	1
2		96.15	3	92.66	5	87.52	3	85.12	3	89.42	3	88.77	5	90.33	4	88.98	6	93.71	5	98.70	3	90.99	5
3		97.48	2	95.29	2	87.10	4	84.36	5	86.38	5	95.71	2	91.21	3	93.69	2	95.73	2	98.34	4	92.52	2
4		95.99	4	93.67	4	85.76	5	84.41	4	88.45	4	89.55	3	90.10	5	89.45	5	94.32	4	99.54	1	91.04	4
5		94.37	6	92.09	6	85.19	6	82.41	6	85.92	6	85.97	6	89.27	6	90.25	4	91.54	6	99.37	2	89.57	6
6		95.29	5	94.20	3	88.27	2	85.53	2	90.00	2	89.45	4	93.00	2	90.69	3	95.52	3	97.71	5	91.77	3
	平均值	96.23		94.23		87.70		85.26		88.78		90.91		91.35		91.26		94.51		98.45		91.77	
	最大值	98.11		97.45		92.38		89.75		92.48		95.98		94.19		94.47		96.21		99.54		94.71	
	最小值	94.37		92.09		85.19		82.41		85.92		85.97		89.27		88.98		91.54		97.05		89.57	

主题分析

4.6 民主测评-子公司

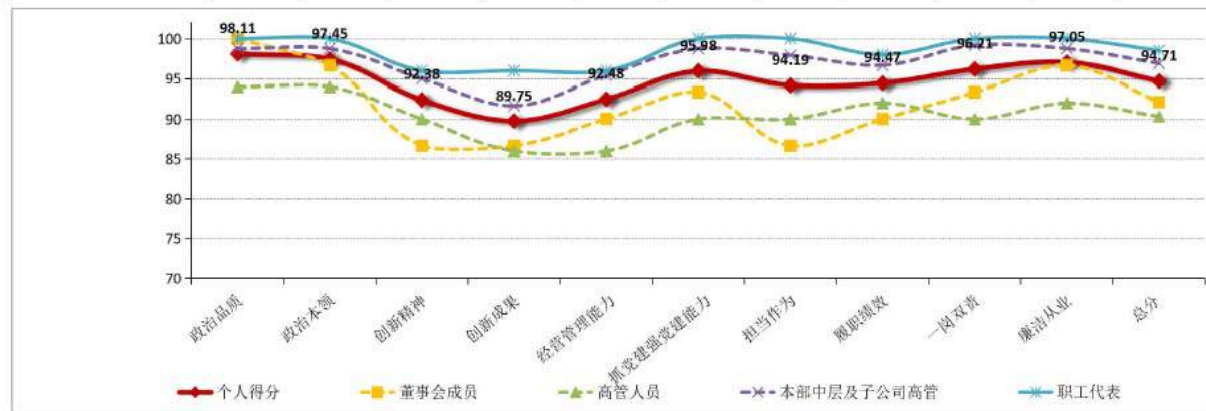
2021年度子公司高管测评结果-得分分布

姓名:	职务:										
测评	对党忠诚		勇于创新		治企有方		兴企有为		清正廉洁		合计
结果	政治品质	政治本领	创新精神	创新成果	经营管理能力	抓党建强党建能力	担当作为	履职绩效	一岗双责	廉洁从业	总分
个人得分	98.11	97.45	92.38	89.75	92.48	95.98	94.19	94.47	96.21	97.05	94.71
高管平均值	96.23	94.23	87.70	85.26	88.78	90.91	91.25	91.26	94.51	90.45	91.77



2021年度子公司高管测评结果-群体分布

姓名:	职务:										
测评	对党忠诚		勇于创新		治企有方		兴企有为		清正廉洁		合计
群体	政治品质	政治本领	创新精神	创新成果	经营管理能力	抓党建强党建能力	担当作为	履职绩效	一岗双责	廉洁从业	总分
个人得分	98.11	97.45	92.38	89.75	92.48	95.98	94.19	94.47	96.21	97.05	94.71
董事会成员	100.00	96.67	86.67	86.67	90.00	93.33	86.67	90.00	93.33	96.67	92.13
高管人员	94.00	94.00	90.00	86.00	86.00	90.00	90.00	92.00	90.00	92.00	90.32
本部中层及子公司高管	98.75	98.75	95.00	91.67	95.42	98.75	97.92	96.67	99.17	98.75	96.90
职工代表	100.00	100.00	96.00	96.00	96.00	100.00	100.00	98.00	100.00	100.00	98.52



主题分析

4.7 报告推送

全公司全公司2016-Q3度 人力资源分析报告

第一部分 全公司人力资源分析

一、组织概况

2016-Q3末共有公司家，本季度新增公司0家，退出公司家。剔除空壳公司后家，较2016-Q2季末净增加5家。按行业分布来看其中批发零售业家、制造业家，共占企业总量的%。按股权类型来看国有绝对控股企业家，国有相对控股企业家，占企业总量的%。按企业规模来看中型企业家，小型企业家，占企业总量的%。

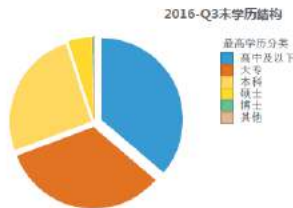


整体企业规模三季度来发展相对平稳，企业规模、控股结构等差异不大，批发零售业态企业数量增加相对明显，对各子公司的控制手段多以国有绝对和相对控股为主，企业规模以中小型企业为主。

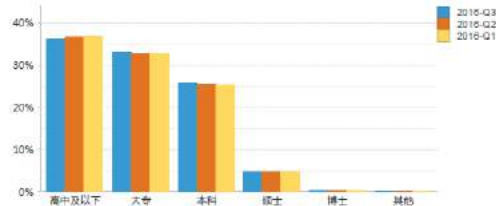
三、知识、技能

1、学历

2016-Q3季末大专及高中以下学历占比总共为64.60%，本科23.99%，硕士4.37%，博士283人占比较低为0.28%。



2016-Q3末学历结构



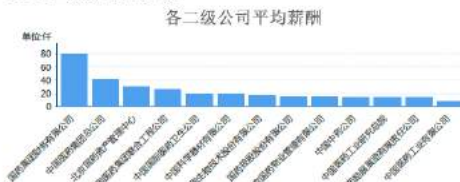
从近三季度学历比例结构来看，本科以上人员占有有所提升，高中高级以下和其他情况占比减少，反映出全公司在稳步发展的前提下，没有放松对人员教育质量的要求并逐步改善。

中国医药集团2016-Q3度 人力资源分析报告

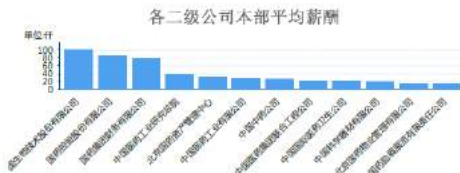
第二部分 公司薪酬状况

一、各二级板块薪资整体状况(各分析基于2016-Q3季度整体薪酬)

1、各二级公司平均工资



从二级公司平均薪酬看，国药集团财务有限公司、中国医药集团总公司、北京国药资产管理中心，平均薪酬较高，而从二级本部平均薪酬来看，中国生物技术股份有限公司、国药控股股份有限公司、国药集团财务有限公司相对较高，国药励展展览有限责任公司、北京国药物业管理有限公司、中国科学器材有限公司处于较低的水平。



主题分析

4.7 报告推送

中国医药[模糊]公司 核查报告

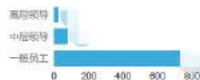
为规范人力资源管理，加强人力资源对公司战略支持，强化人力资源数据展示，提高eHR系统数据准确性、及时性、完整性，本报告将从不同维度展示你公司人力资源数据。请相关人员对各统计指标进行认真核查，发现不合理数据及时更正，保证数据真实性。避免因数据真实性导致战略决策偏差。

以下为你公司人事数据，请仔细核对，如有问题，可在eHR-BI中直接或导出明细进行查询核对。

截止到2018年06月底人员数量



其中各岗位级别分布情况。



2018年01月至2018年06月入职率



2018年01月至2018年06月离职率



截止到2018年06月底各人员类别分布情况。(- 代表没有维护信息)



[模糊]有限公司 核查报告

为规范人力资源管理，加强人力资源对公司战略支持，强化人力资源数据展示，提高eHR系统数据准确性、及时性、完整性。

本报告将从不同维度展示你公司人力资源数据。请相关人员对各统计指标进行认真核查，发现不合理数据及时更正，保证数据真实性。避免因数据真实性导致战略决策偏差。

2018年公司工资总额情况

71.27 万元



以下为你公司薪酬数据，请仔细核对，如有问题，可在eHR-BI中直接或导出明细进行查询核对。

2018年整体在岗职工系统薪资与财务数据差异

	系统数据	财务数据	财务对比系统	差异情况
[模糊]有限公司	52,108.16	435,881.38	83%	



感谢您的观看

医药集团eHR项目组.