



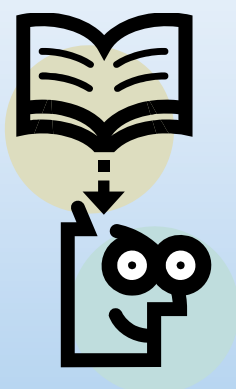
知享会
HR Excellence
Center

Visiting us at  www.hrecchina.org

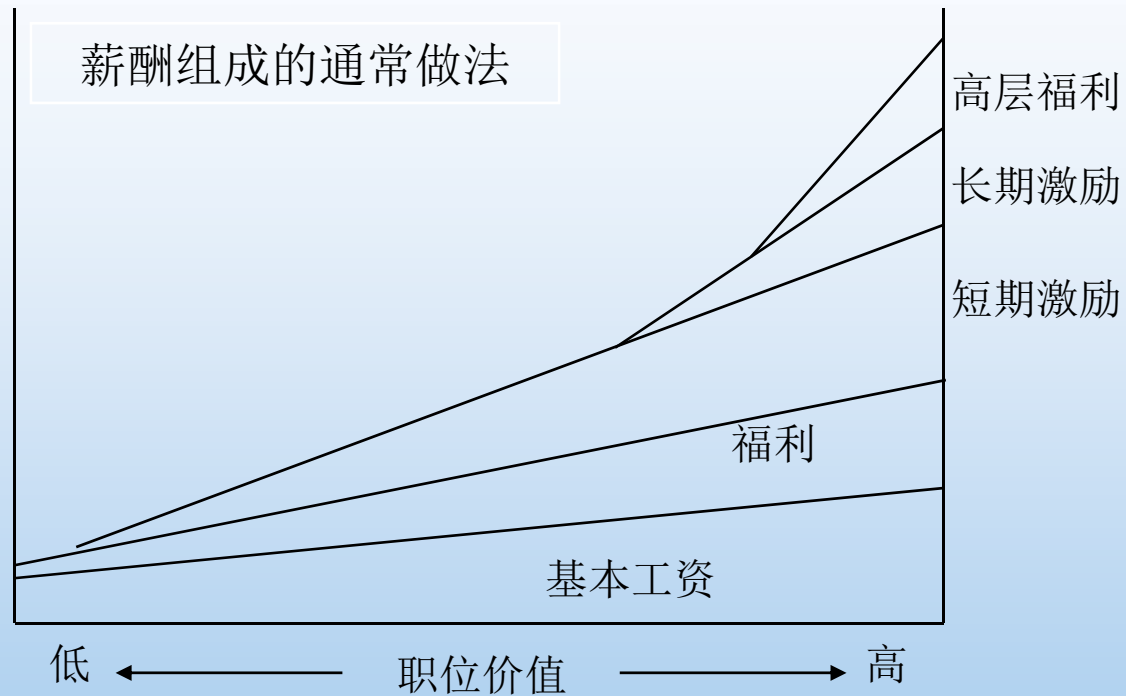


长期激励计划





- 长期激励计划简介
- 长期激励计划设计要点与示例
- 股权激励计划的日常管理
 - 税务处理
 - 外汇管理



注释

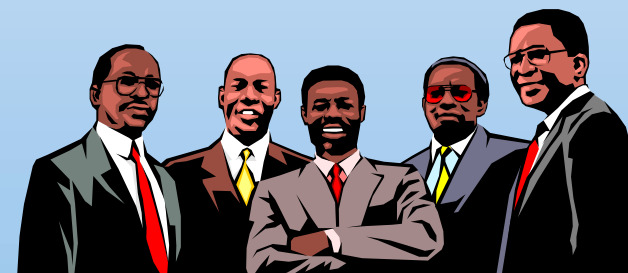
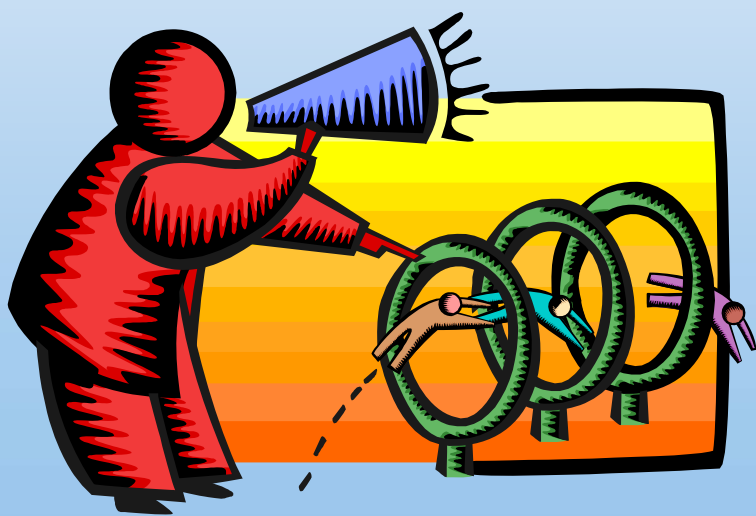
基本工资 = 基本、固定的收入

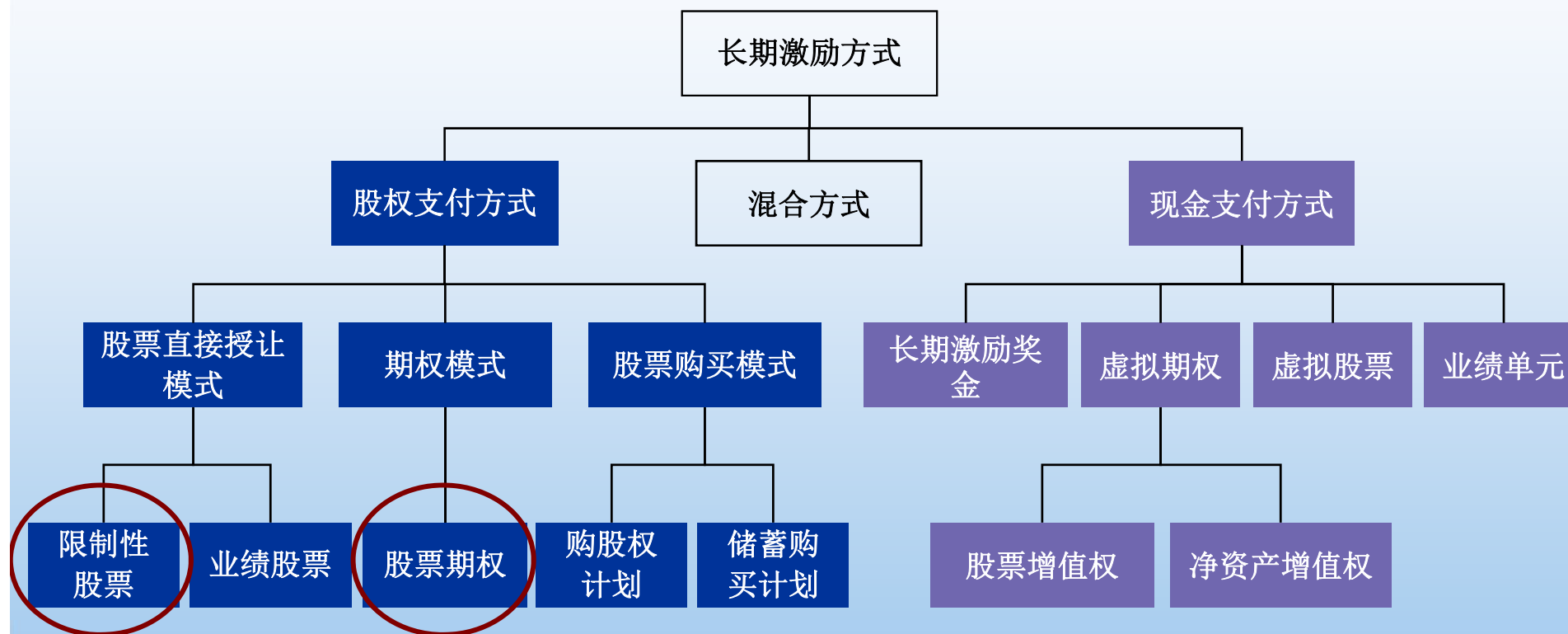
短期激励 = 体现当年绩效的的奖金比例

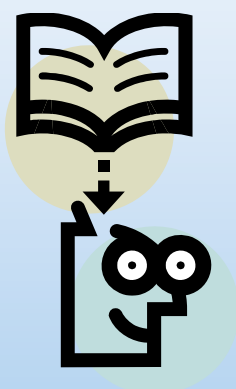
长期激励 = 与公司长期绩效（通常3至5年的目标实现状况决定）相联系的奖励

长期激励计划的目标

- ❖ 利益链接
- ❖ 人才激励
- ❖ 促进业绩







- 长期激励计划简介
- 长期激励计划设计要点与示例
- 股权激励计划的日常管理
 - 税务处理
 - 外汇管理

设计目标

- 三个基本问题
 - ✓ 人?
 - ✓ 工具?
 - ✓ 股票来源?
- 三个衍生问题
 - ✓ 激励力度要多大?
 - ✓ 激励应与什么样的公司业绩指标关联?
 - ✓ 解锁方式如何?

计划类型	股票期权计划
激励对象	公司董事（不包括独立董事）、公司高级管理人员、公司中层管理人员及下属分子公司管理人员和业务核心
计划周期	有效期5年，三年分部行权
股票来源	股票期权所设计的股票定向发行
激励额度	激励计划拟授予的股票期权数量共2000万份，涉及标的股票数量占公司股本总额的比例为2.72%，涉及的标的股票种类为人民币A股普通股。
业绩指标	行权条件 (1) 净利润增长率； (2) 净资产收益率

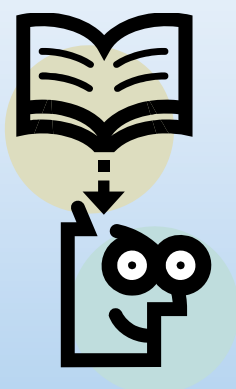
资料来源：巨潮

计划类型	限制性股票激励计划
激励对象	华侨城A 及其参控股下属公司的董事（不包括独立董事）、监事、高级管理人员及主要业务骨干。
计划周期	本限制性股票激励计划的期限为6年，包括禁售期2 年
股票来源	定向发行：华侨城A 以发行新股的方式，向激励对象授予5,000 万股限制性股票，限制性股票数量占本计划签署时华侨城A 股本总额的4.5%
激励额度	划拟一次性向激励对象发行 5,000 万股华侨城A 人民币普通股，占当前公司股票总额的比例为4.50%。
业绩指标	解锁业绩指标：（1）加权平均净资产收益率；（2）净利润年平均增长率；（3）主营业务收入年平均增长率

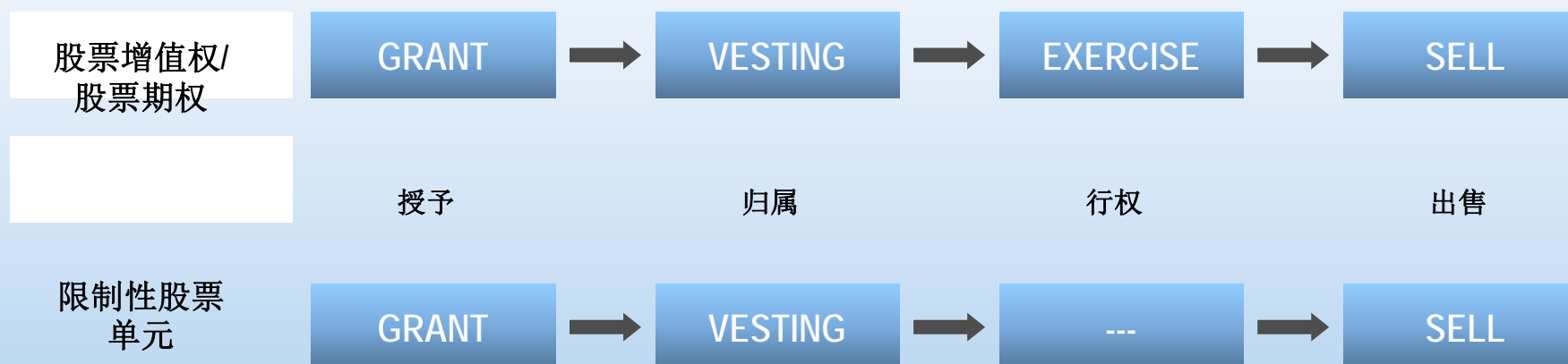
资料来源：标杆企业管理实践研究上市公司股权激励，德路科·中国企业研究中心

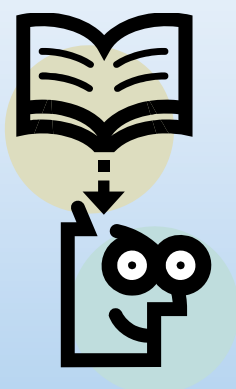
计划类型	限制性股票计划
激励对象	董事、监事、高层管理人员
计划周期	按照3个不同年度，分3个独立账户运作，即2006年至2008年每年一个计划，每个计划期限通常为两年，最长不超过三年（仅当发生补充归属时）。
股票来源	引入信托机构，使用激励基金在二级市场购入股票：年度激励基金采取预提方式，以上一年度的净利润净增加额为基数，按30%的比例预提当年激励基金；如果 <u>业绩达标</u> ，则对差额进行调整；如果 <u>未达标</u> ，则售出股票移交给公司。
激励额度	以当年净利润净增加额为基数，根据净利润增长率确定提取比例，但不超过当年净利润的10%。当万科净利润增长率超过15%但不超过30%时，以净利润增长率为提取百分比、以净利润净增加额为提取基数，计提当年度激励基金；当万科净利润增长比例超过30%时，以30%为提取百分比、以净利润净增加额为提取基数，计提当年度激励基金。
业绩指标	影响激励基金额度，同时可视为解锁条件 (1) 净利润增长率； (2) 净资产收益率； (3) 每股收益增长率

资料来源：标杆企业管理实践研究上市公司股权激励，德路科·中国企业研究中心



- 长期激励计划简介
- 长期激励计划设计要点与示例
- 股权激励计划的日常管理
 - 税务处理
 - 外汇管理





- 长期激励计划简介
- 长期激励计划设计要点与示例
- 股权激励计划的日常管理
 - 税务处理
 - 外汇管理

- 归属/行权时：作为“工资、薪金”应税
 - ✓ 限制性股票
 - ✓ 股票期权
 - ✓ 股票增值权

- 出售时：作为“资本利得”应税

➤ 雇主代扣代缴义务

➤ 应税收入计算：

- ✓ RSU: 归属价 × 股份数
- ✓ Stock Option: (行权价 - 授予价) × 股份数
- ✓ SAR: (行权价 - 授予价) × 股份数

- 国税发[2009]461号文
- 优惠的计税方法
- 使用前需到当地税务局报备并获得使用该种方法的确认，否则不能使用
- 一年内多次归属/行权的处理

《国家税务总局关于个人认购股票等有价证券而从雇主取得折扣或补贴收入有关征收个人所得税问题的通知》（国税发[1998]9号）

《国家税务总局关于在中国境内无住所个人以有价证券形式取得工资薪金所得确定纳税义务有关问题的通知》（国税函[2000]190号）

《财政部国家税务总局关于个人股票期权所得征收个人所得税问题的通知》（财税[2005]35号）

《国家税务总局关于个人股票期权所得缴纳个人所得税有关问题得补充通知》（国税函[2006]902号）

《国家税务总局关于阿里巴巴（中国）网络技术有限公司雇员非上市公司股票期权所得个人所得税问题的批复》（国税函[2007]1030号）

《关于股票增值权所得和限制性股票所得征收个人所得税有关问题的通知》（财税[2009]5号）

《关于上市公司高管人员股票期权所得缴纳个人所得税有关问题的通知》（财税[2009]40号）

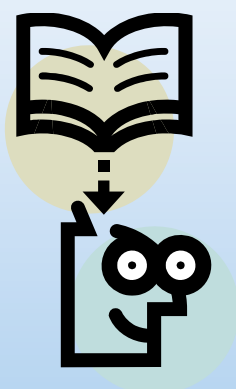
《国家税务总局关于股权激励有关个人所得税问题的通知》（国税函[2009]461号）

《财政部国家税务总局证监会关于个人转让上市公司限售股所得征收个人所得税有关问题的通知》（财税[2009]167号）

《国家税务总局关于限售股转让所得个人所得税征缴有关问题的通知》（国税函[2010]23号）

《国家税务总局所得税司关于印发〈限售股个人所得税政策解读稿〉的通知》（所便函[2010]5号）

- As Chinese employee, you are required to fill out W-8BEN form in order to get exemption from U.S. individual income tax withholding.



- 长期激励计划简介
- 长期激励计划设计要点与示例
- 股权激励计划的日常管理
 - 税务处理
 - 外汇管理

如何设计一个长期激励计划

- 海外股票计划在中国的实施需要经过中国相关政府部门（即：国家外汇管理局）报备，获得批准，计划方可实施：
- 《个人外汇管理办法》，2007年2月1日起施行
- 《个人外汇管理办法实施细则》，2007年2月1日起施行
- 《境内个人参与境外上市公司员工持股计划和认股期权计划等外汇管理操作规程》，2007年4月起施行
 - 境内代理机构
 - 报备
 - 季度报表
- 接收银行的沟通

附表二：境内个人持有境外上市公司认股权情况备案表

_____年_____季度

公司名称：

币种：

		期初数	本期发生	期末数
配法人股 期权情况	获配认股权的人数		Y	
	配发总股数		Y	
行使认股 期权情况	行权人次			
	行权认购的股票数量			
	行权价格（元）			
	购汇金额（元）			
出售行权 所认购股 票情况	出售行权认购股票的人次			
	出售股数			
	所得外汇（净）收益（元）			
	结汇金额（元）			
	行权后尚未出售的股票数量			
	行权后持股期间送、配股数量			

填表说明：

- 1、本表由持有境外上市公司认股权的境内个人所属境内公司或境内代理机构，于每季度初10个工作日内将上季度本公司员工认股权的实施情况汇总后，向所在地外汇局提交。
- 2、“行权后尚未出售的股票数量”指个人行使认股权、认股股票后，尚未出售的部分，是认购股票数量与已出售股票数量之差。
- 3、“持有股票数量”指个人因行使境外上市认股权后、出售股票前持有的境外上市公司股票数量，等于“行权后尚未出售的股票数量”与“行权后持股期间送、配股数量”之和。
- 4、“境内专用外汇账户期末余额”的“期初数”填写上季度初余额，“期末数”填写上季度末余额。
- 5、采用非现金方式行权的，不填写“行权认股权情况”栏目中的“购汇金额”一栏，并在“备注”栏中注明“非现金方式行权”。采用现金方式行权的，请在“备注”栏中写明本年度经外汇局批准的行权购付汇额度。
- 6、如本期内有新配法人股期权，请在“备注”栏内简要写明行权价格、行权条件等。如首次登记时，已配发多期认股权，请在“备注”栏内简要列明每期认股权的配发时间、行权价格、行权条件等。
- 7、期初数为历年至本期初累计数。
- 8、本表有关金额栏目以认股权对应股票的计价币种填列。
- 9、本表一是两份，企业和外汇局各留存一份。

- 外部
 - 投行
 - 咨询公司
 - 财务咨询

- 内部
 - 财务
 - 税务
 - 资金

- 激励工具多元化的体现
- 注意在政策法规框架下做事
- 与资本市场相关
- 日常管理较为繁琐